

## **Příbalová informace: informace pro uživatele**

### **Priorix-Tetra inj. stříkačka, prášek a rozpouštědlo pro injekční roztok v předplněné injekční stříkačce**

Vakcína proti spalničkám, příušnicím, zarděnkám a planým neštovicím (živá)

**Přečtěte si pozorně celou příbalovou informaci dříve, než bude vakcína podána Vašemu dítěti, protože obsahuje pro Vaše dítě důležité údaje.**

- Ponechte si příbalovou informaci pro případ, že si ji budete potřebovat přečíst znovu.
- Máte-li jakékoli další otázky, zeptejte se svého lékaře nebo lékárníka.
- Tato vakcína byla předepsána výhradně Vašemu dítěti. Nedávejte ji žádné další osobě.
- Pokud se u Vašeho dítěte vyskytne kterýkoli z nežádoucích účinků, sdělte to svému lékaři nebo lékárníkovi. Stejně postupujte v případě jakýchkoliv nežádoucích účinků, které nejsou uvedeny v této příbalové informaci. Viz bod 4.

#### **Co naleznete v této příbalové informaci**

1. Co je Priorix-Tetra inj. stříkačka a k čemu se používá
2. Čemu musíte věnovat pozornost, než bude Vaše dítě očkováno vakcínou Priorix-Tetra inj. stříkačka
3. Jak se Priorix-Tetra inj. stříkačka podává
4. Možné nežádoucí účinky
5. Jak vakcínu Priorix-Tetra inj. stříkačka uchovávat
6. Obsah balení a další informace

#### **1. Co je Priorix-Tetra inj. stříkačka a k čemu se používá**

Priorix-Tetra inj. stříkačka je vakcína, která se používá k ochraně dětí ve věku od 11 měsíců do 12 let věku včetně proti nemocem způsobeným viry spalniček, příušnic, zarděnek a planých neštovic (varicelly). Za určitých podmínek lze Priorix-Tetra inj. stříkačka podat dětem od věku 9 měsíců.

#### **Jak vakcína Priorix-Tetra inj. stříkačka působí**

Když je dítě očkováno vakcínou Priorix-Tetra inj. stříkačka, vytvoří imunitní systém (přirozený obranný systém organismu) protilátky, které dítě ochrání před onemocněními způsobenými viry spalniček, příušnic, zarděnek a planých neštovic (varicelly).

I když vakcína Priorix-Tetra inj. stříkačka obsahuje živé viry spalniček, příušnic, zarděnek a planých neštovic (varicelly), jsou tyto viry natolik oslabené, že u zdravých osob nemohou způsobit onemocnění.

Stejně jako je tomu u všech vakcín, nemusí ani Priorix-Tetra inj. stříkačka plně chránit všechny očkované osoby.

#### **2. Čemu musíte věnovat pozornost, než bude Vaše dítě očkováno vakcínou Priorix-Tetra inj. stříkačka**

##### **Nepoužívejte vakcínu Priorix-Tetra inj. stříkačka:**

- Jestliže je Vaše dítě alergické na kteroukoli složku této vakcíny (uvedenou v bodě 6). Projevy alergické reakce mohou zahrnovat svědivé kožní vyrážky, dýchací potíže a otok tváře nebo jazyka.
- Jestliže Vaše dítě mělo v minulosti alergickou reakci na jakoukoli vakcínu proti spalničkám, příušnicím, zarděnkám a/nebo planým neštovicím.

- Jestliže víte, že Vaše dítě má alergii na neomycin (antibiotikum). Známy výskyt kontaktní dermatitidy (kožní vyrážka po přímém kontaktu kůže s alergenem jako je neomycin) by neměl být překážkou očkování, ale řekněte o tom nejdříve Vašemu lékaři.
- Jestliže má Vaše dítě akutní závažné horečnaté onemocnění. V takových případech bude nutné očkování odložit, dokud se neuzdraví. Slabá infekce jako například rýma, by neměla být překážkou očkování, ale řekněte o tom nejdříve Vašemu lékaři.
- Jestliže má Vaše dítě jakoukoli nemoc [jako je infekce virem lidské imunodeficiency (HIV) nebo syndrom získané imunodeficiency (AIDS)] nebo užívá jakékoli léky, které oslabují imunitní systém. Zda bude Vaše dítě očkováno, záleží na úrovni jeho imunity.
- Je-li Vaše dítě těhotné. Navíc otěhotnění v období 1 měsíce po očkování je nutno se vyhnout.

### **Upozornění a opatření**

Před očkováním Vašeho dítěte vakcínou Priorix-Tetra inj. stříkačka se poraďte se svým lékařem nebo lékárníkem, jestliže:

- Vaše dítě mělo v minulosti křeče, včetně křečí z horečky nebo jestli se křeče v minulosti vyskytovaly v osobní nebo rodinné anamnéze dítěte. V takovém případě musí být Vaše dítě po očkování pečlivě pozorováno, protože horečka související s očkováním se může vyskytnout v období 5 až 12 dní po očkování (viz rovněž bod 4);
- Vaše dítě někdy mělo závažnou alergickou reakci na vaječnou bílkovinu;
- Vaše dítě mělo po očkování vakcínami proti spalničkám, příušnicím nebo zarděnkám nežádoucí účinky jako je snadná tvorba modřin nebo krvácení déle než obvykle (viz rovněž bod 4);
- Vaše dítě má oslabenou imunitu (např. z důvodu infekce virem HIV). Vaše dítě musí být velmi pečlivě sledováno, jelikož odpověď na očkování nemusí být dostatečná, aby zabezpečila ochranu proti onemocnění (viz bod 2 „Nepoužívejte vakcínu Priorix-Tetra inj. stříkačka“).

Je-li Vaše dítě očkováno během 72 hodin po kontaktu s osobou mající spalničky nebo plané neštovice, vakcína Priorix-Tetra může do určité míry ochránit Vaše dítě proti těmto nemocem.

Vaše očkované dítě by se mělo vyvarovat po dobu až 6 týdnů po očkování blízkého kontaktu s následujícími jedinci:

- osoby se sníženou odolností vůči nemocem;
- těhotné ženy, které buď dosud neměly plané neštovice, nebo proti nim nebyly očkované;
- novorozenci matek, které buď ještě neprodělaly plané neštovice, nebo nebyly očkované proti planým neštovicím.

Při každém injekčním podání léčiva nebo i před ním může dojít k mdlobám (zvláště u dospívajících). Informujte proto lékaře nebo zdravotní sestru, pokud Vaše dítě již někdy při injekci omdlelo.

Stejně jako jiné vakcíny, vakcína Priorix-Tetra úplně nechrání Vaše dítě před onemocněním planými neštovicemi. Avšak, jedinci, kteří jsou očkovaní a prodělají plané neštovice ve srovnání s neočkovanými jedinci mají obvykle velmi mírný průběh onemocnění.

### **Další léčivé přípravky a Priorix-Tetra inj. stříkačka**

Informujte svého lékaře o všech lécích, které Vaše dítě užívá, které v nedávné době užívalo nebo které možná bude užívat, nebo jestli v poslední době dostalo nějakou jinou vakcínu.

Pokud byla Vašemu dítěti podána krevní transfúze nebo lidské imunoglobuliny (protilátky), může lékař odložit očkování nejméně o 3 měsíce.

Pokud se má u Vašeho dítěte provést tuberkulinový test (kožní test na tuberkulózu), měl by se test provést kdykoli před nebo současně s aplikací vakcíny Priorix-Tetra inj. stříkačka, nebo pak až 6 týdnů po očkování.

Po dobu 6 týdnů po aplikaci vakcíny Priorix-Tetra inj. stříkačka se nesmí užívat salicyláty (látky používané jako součást mnoha léků na snižování horečky a zmírňování bolesti).

Priorix-Tetra inj. stříkačka lze podávat současně s jinými vakcínami. Pro každou vakcínu bude použito jiné místo vpichu.

### **Těhotenství a kojení**

Vakcína Priorix-Tetra inj. stříkačka se nemá podávat těhotným ženám.

Je-li Vaše dítě těhotné nebo kojí, domníváte se, že může být těhotné, nebo plánuje otěhotnět, před očkováním se poraďte se svým lékařem nebo lékárníkem. Rovněž je důležité, aby Vaše dítě neotěhotnělo v průběhu jednoho měsíce po očkování. V průběhu tohoto období by mělo Vaše dítě používat účinnou ochranu, aby se vyhnulo otěhotnění.

### **Priorix-Tetra obsahuje sorbitol**

Tento léčivý přípravek obsahuje 14 mg sorbitolu v jedné dávce.

## **3. Jak se Priorix-Tetra inj. stříkačka podává**

Priorix-Tetra inj. stříkačka se podává pod kůži nebo do svalu horní části paže nebo vnější části stehna.

Vakcína Priorix-Tetra inj. stříkačka je určena dětem ve věku od 11 měsíců do 12 let včetně. Vhodný čas na podání vakcíny a počet dávek, které budou podány Vašemu dítěti určí Váš lékař na základě platných oficiálních doporučení.

Priorix-Tetra inj. stříkačka nesmí být v žádném případě aplikován do žíly.

## **4. Možné nežádoucí účinky**

Podobně jako všechny léky může mít i tato vakcína nežádoucí účinky, které se ale nemusí vyskytnout u každého.

Následující nežádoucí účinky se mohou vyskytnout po očkování touto vakcínou:

- ◆ Velmi časté (mohou se vyskytnout u více než 1 na 10 dávek vakcíny):
  - bolest a zarudnutí v místě vpichu injekce;
  - horečka 38 °C nebo vyšší\*.
- ◆ Časté (mohou se vyskytnout u méně než 1 na 10 dávek vakcíny):
  - otok v místě vpichu injekce;
  - horečka vyšší než 39,5 °C\*;
  - podrážděnost;
  - vyrážka (flíčky a/nebo puchýřky).
- ◆ Méně časté (mohou se vyskytnout u méně než 1 na 100 dávek vakcíny):
  - neobvyklý pláč, nervozita, neschopnost spánku;
  - pocit celkové nevolnosti, otupělost, únava;
  - otok příušních žláz (žlázy na tváři);
  - průjem, zvracení;
  - ztráta chuti k jídlu;
  - infekce horních cest dýchacích;
  - rýma;
  - otok lymfatických žláz.

- ◆ Vzácné (mohou se vyskytnout u méně než 1 na 1 000 dávek vakcíny):
  - infekce středního ucha;
  - křeče z horečky;
  - kašel;
  - bronchitida.

\*Vyšší výskyt horečky byl pozorován po podání první dávky vakcíny Priorix-Tetra inj. stříkačka ve srovnání s odděleným podáním vakcíny proti spalničkám, příušnicím, zarděnkám a vakcíny proti planým neštovicím během stejné návštěvy lékaře.

Při běžném používání vakcín společnosti GlaxoSmithKline Biologicals proti spalničkám, příušnicím, zarděnkám a planým neštovicím byly občas hlášeny následující nežádoucí účinky:

- Bolest kloubů a svalů.
- Alergické reakce. Patří mezi ně vyrážky, které mohou být svědivé nebo puchýřovité, otok očí a obličeje, dýchací nebo polykací potíže, náhlý pokles krevního tlaku a ztráta vědomí. K takovým reakcím obvykle dochází ještě před opuštěním ordinace lékaře. Pokud u Vašeho dítěte po očkování dojde k jakémukoli z těchto příznaků, musíte okamžitě vyhledat lékařskou pomoc.
- Infekce nebo zánět mozku, míchy a periferních nervů, vedoucí k přechodné nestabilitě při chůzi a/nebo ztrátě kontroly nad tělesným pohybem, mozková příhoda, zánět některých nervů, s možností výskytu brnění a mravenčení nebo ztráta citu nebo normálního pohybu (Guillain-Barréův syndrom).
- Zuzování nebo uzávěr krevních cév.
- Bodové nebo tečkovité krvácení nebo snadnější tvorba modřin než obvykle, způsobená poklesem počtu krevních destiček.
- Multiformní erytém (onemocnění kůže, mezi jehož příznaky patří červené, často svrbivé skvrny podobné vyrážce vyskytující se při spalničkách, které se začínají objevovat na končetinách nebo na obličeji a poté se šíří po celém těle).
- Vyrážka podobná planým neštovicím.
- Pásový opar (Herpes zoster).
- Příznaky podobné spalničkám a příušnicím (včetně přechodného, bolestivého otoku varlat a otoku lymfatických uzlin na krku).

### **Hlášení nežádoucích účinků**

Pokud se u Vašeho dítěte vyskytne kterýkoli z nežádoucích účinků, sdělte to svému lékaři nebo lékárníkovi. Stejně postupujte v případě jakýchkoli nežádoucích účinků, které nejsou uvedeny v této příbalové informaci.

Nežádoucí účinky můžete hlásit také přímo na adresu:

Státní ústav pro kontrolu léčiv

Šrobárova 48

100 41 Praha 10

Webové stránky: [www.sukl.cz/nahlasit-nezadouci-ucinek](http://www.sukl.cz/nahlasit-nezadouci-ucinek)

Nahlášením nežádoucích účinků můžete přispět k získání více informací o bezpečnosti tohoto přípravku.

## **5. Jak vakcínu Priorix-Tetra inj. stříkačka uchovávat**

Uchovávejte tuto vakcínu mimo dohled a dosah dětí.

Nepoužívejte tuto vakcínu po uplynutí doby použitelnosti uvedené na krabici. Doba použitelnosti se vztahuje k poslednímu dni uvedeného měsíce.

Uchovávejte a převázejte v chladu (2 °C – 8 °C).

Chraňte před mrazem.

Uchovávejte v původním obalu, aby byl přípravek chráněn před světlem.

Po rekonstituci se má vakcína ihned aplikovat nebo se má uchovávat v chladničce (2 °C – 8 °C). Pokud není během 24 hodin použita, musí být znehodnocena.

Nevyhazujte žádné léčivé přípravky do odpadních vod nebo domácího odpadu. Zeptejte se svého lékárníka, jak naložit s přípravky, které již nepoužíváte. Tato opatření pomáhají chránit životní prostředí.

## **6. Obsah balení a další informace**

### **Co přípravek Priorix-Tetra inj. stříkačka obsahuje**

- Léčivými látkami jsou: živé, oslabené viry spalniček, příušnic, zarděnek a planých neštovic.
- Pomocnými látkami jsou:  
Prášek: aminokyseliny, laktosa, mannitol, sorbitol, živná půda M 199  
Rozpouštědlo: voda pro injekci.

### **Jak přípravek Priorix-Tetra inj. stříkačka vypadá a co obsahuje toto balení**

Priorix-Tetra inj. stříkačka je dodáván jako prášek a rozpouštědlo pro injekční roztok, prášek (na 1 dávku) je ve skleněné lahvičce a rozpouštědlo (0,5 ml) v předplněné injekční stříkačce se samostatnými jehlami nebo bez jehel v následujících velikostech balení:

- se 2 samostatnými jehlami: balení po 1 nebo 10;
- bez jehel: balení po 1, 10, 20 nebo 50.

Priorix-Tetra inj. stříkačka je dodáván jako bílý až světle růžový prášek a jako čirá bezbarvá tekutina (voda na injekci) k rozpuštění prášku.

Na trhu nemusí být všechny velikosti balení.

### **Držitel rozhodnutí o registraci a výrobce**

#### **Držitel rozhodnutí o registraci**

GlaxoSmithKline s.r.o.  
Hvězdova 1734/2c  
140 00 Praha  
Česká republika

#### **Výrobce**

GlaxoSmithKline Biologicals s.a.  
Rue de l'Institut 89  
B-1330 Rixensart  
Belgie

**Tato příbalová informace byla naposledy revidována 16. 1. 2019**

---

Následující informace jsou určeny pouze pro zdravotnické pracovníky:

Stejně jako u všech injekčních vakcín musí být i po aplikaci této vakcíny pro vzácný případ rozvoje anafylaktického šoku okamžitě k dispozici odpovídající lékařská péče a dohled.

Před aplikací vakcíny je nutné vyčkat, až se alkohol nebo jiná antiseptika použitá k dezinfekci místa vpichu odpaří z kůže, aby nedošlo k inaktivaci atenuovaných virů obsažených ve vakcíně.

Priorix-Tetra nesmí být v žádném případě aplikován intravaskulárně nebo intradermálně.

Studie kompatibility nejsou k dispozici, a proto tento léčivý přípravek nesmí být mísen s žádnými dalšími léčivými přípravky.

Rekonstituovaná (rozpuštěná) vakcína musí být před použitím vizuálně zkontrolována, zda neobsahuje jakékoliv cizorodé částice a/nebo zda není změněn fyzikální vzhled. Pokud jsou pozorovány cizorodé částice nebo změna vzhledu, je třeba vakcínu vyřadit.

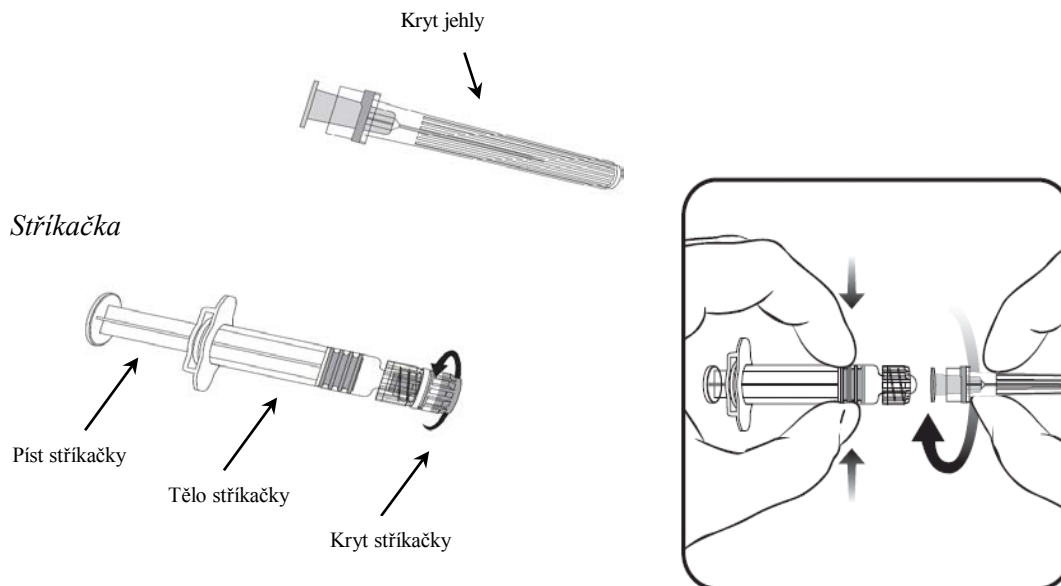
Vakcína se rozpouští přidáním plného obsahu rozpouštědla z předplněné injekční stříkačky do lahvičky s práškem.

Připojení jehly k injekční stříkačce viz níže přiložený popis.

Injekční stříkačka dodávaná s vakcínou Priorix-Tetra inj. stříkačka však může být lehce odlišná (bez šroubovacího závitu) od injekční stříkačky popsané na obrázku.

V tomto případě by měla být jehla připevněna bez šroubování.

#### *Jehla*



1. V jedné ruce držte **tělo** stříkačky (aniž byste ji drželi za píst) a kryt stříkačky odšroubujte otáčením proti směru hodinových ručiček.
2. Jehlu ke stříkačce připevníte tak, že budete jehlou nasazenou na stříkačku otáčet po směru hodinových ručiček, dokud se nezamkne (viz obrázek).
3. Pak odstraňte ochranný kryt jehly, což může jít někdy poněkud ztuha.

Přidejte rozpouštědlo k prášku. Po přidání rozpouštědla k prášku směs protřepávejte, dokud se všechny prášek úplně nerozpustí v rozpouštědle.

Barva rozpuštěné vakcíny se pohybuje od jasně broskvové do fialově růžové, což závisí na možné variabilitě pH. To je obvyklý jev, který nesnižuje kvalitu vakcíny. Pokud jsou pozorovány jiné barevné odchylky, je nutné vakcínu vyřadit.

K podání vakcíny je nutné použít novou jehlu.

Aplikujte celý obsah lahvičky.

Po rekonstituci se má vakcína ihned aplikovat nebo se má uchovávat v chladničce (2 °C – 8 °C). Pokud není během 24 hodin použita, musí být znehodnocena.

Veškerý nepoužitý léčivý přípravek nebo odpad musí být zlikvidován v souladu s místními požadavky.